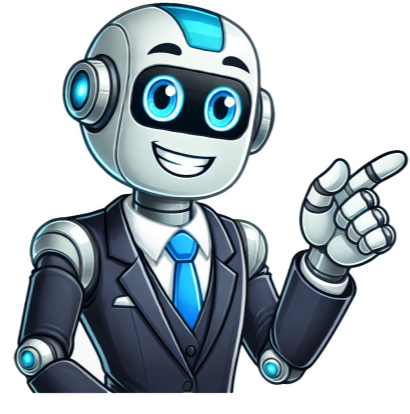


Click to prove  
you're human

















## Fezes de quem tem pedra na vesícula

Artigos Tendências +Populares Perguntado por: Benedita Luciana de Correia | Última atualização: 14. April 2022 Pontuação: 4.9/5 (22 avaliações)
Fezes pálidas e urina escura Assim, quando a vesícula não consegue liberar essa substância para o intestino devido à presença das pedras, as fezes tendem a ficar mais claras. Ao mesmo tempo, o excesso de bilirrubina é eliminado pela urina, deixando-a com uma coloração mais escura. Quem tem pedra na vesícula faz muito cocô? Quem tem pedras na vesícula passa a ter diarreira com mais frequência, principalmente ao comer alimentos gordurosos. Com as pedras, a produção da bile, que deveria digerir normalmente as gorduras, fica alterada e não ajuda na digestão como deveria.Como é a diarreia de pedra na vesícula? Se a bile não encontrar os alimentos a gordura não será digerida, o que é uma causa de diarreia. Nesse caso, há aumento do número de evacuações e as fezes se tornam amolecidas ou aguadas, sendo bastante volumosas. Além disso, é possível observar gotas de gordura na água do vaso sanitário após a defecação. Quem tem pedra na vesícula peida muito? Não diretamente, mas pode causar desconforto abdominal semelhante ao de gases, ou interferir na digestão de gordura levando a formação de gases. Não, cálculos na vesícula podem causar dor, desconforto abdominal principalmente quando se ingere dietas ricas em gordura, porém flatulência não tem relação. Como saber se estou com problema na vesícula? Sintomas de vesícula inflamadaDor aguda no lado direito do abdome.Febre quase sempre baixa, em torno de 38ºC.Sensação de náuseas.Vômitos frequentes.Icterícia, que é a coloração amarelada da pele e da esclera (parte branca dos olhos)Emagrecimento. Quais os sintomas da PEDRA NA VESÍCULA? 22 questões relacionadas encontradas Sintomas de pedra na vesícula Dor forte no lado direito do abdômen ou na parte central do abdômen, abaixo do esterno; Dor nas costas do lado direito, entre as omoplatas ou no ombro direito; Náuseas e vômitos, agudizados com ingestão de alguns tipos de alimentos. Suspeitas da pedra na vesícula O ultrassom, geralmente é o mais comum para detectar a pedra na vesícula. Porém, há a possibilidade de fazer exames como a ressonância magnética ou ainda a tomografia computadorizada. Algumas pedras podem ir parar no intestino e outras ficam retidas nos ductos biliares ou voltam para a vesícula. Gases, abdômen inchado, azia e má digestão indicam que há algo errado no processo de digestão. Um dos motivos pode ser o baixo fluxo de bile, devido a pedras localizadas na vesícula ou nos ductos biliares. Olá! Não existe uma restrição à atividade sexual. Deve ser considerado em todas as atividades no pós operatório o tipo de esforço que será feito: leve, moderno ou grande. A vesícula biliar é responsável por armazenar a bile, um líquido esverdeado que ajuda na digestão das gorduras. No momento da digestão, a bile atravessa os canais biliares e chega ao intestino, mas a presença de pedras pode bloquear esse caminho, causando inflamação da vesícula e dor. "O rompimento da vesícula biliar assemelha-se ao apendicite, pondo o paciente em risco de morte devido à possibilidade de infecção generalizada", explicou o cirurgião da Santa Casa de Macaé, Renato Rezende. A diarreia pós-colecistectomia se dá pelo aumento da quantidade de bile (contendo sais biliares) disponível no intestino, uma vez que o armazenamento da bile ocorre na vesícula biliar. Em algumas situações, após a retirada da vesícula o paciente apresenta uma diarreia que pode ser de curta duração ou não. Além disso, pessoas que tenham removido a vesícula biliar, também podem ter as diarreia verde, porque como a bile produzida no fígado não é armazenada na vesícula biliar, vai passando para o intestino, conferindo assim uma coloração verde às fezes. Relação sexual entra nas mesmas recomendações de atividade física. É recomendado ao menos 7-10 dias de repouso mais acentuado no pós-operatório. Atividades de maiores esforços abdominais, como musculação, esportes de impacto, o recomendado seria entre 60-90 dias. Em torno de 7 a 14 dias já é possível voltar a ter relações sexuais, o tempo pode ser maior ou menor a depender da via cirúrgica. Fiz cirurgia da vesícula aberta hoje ta com 13 dias. Quanto a atividade sexual, não há contraindicação.. deve-se apenas ter cuidado ao realizar para que não haja grande esforço no abdômen. Inchaço abdominal Com os prejuízos causados ao processo de digestão pela falta da bile - pois a vesícula não consegue liberar essa substância -, há uma maior tendência para a formação de gases, que deixam a barriga inchada. 5 formas para eliminar gases intestinais rapidamentePressionar o abdômen. Para se livrar rapidamente dos gases intestinais uma boa forma consiste em comprimir o abdômen. ... Fazer uma massagem abdominal. ... Tomar chás contra gases. ... Tomar um suco laxante. ... Usar um remédio de farmácia. Seu principal componente é a água, mas vale a pena destacar também o colesterol, os sais biliares e os bilirrubinatos. Essa solução, como todas as outras, quando fica saturada, se precipita. Se colocarmos um pouquinho de açúcar num copo com água e misturarmos bem, ele se dissolve completamente. Para aliviar a dor, faça uma fomentação quente durante 15 minutos na área da vesícula biliar, seguido por uma fricção com gelo. Repita este processo 3 vezes. Isto irá reduzir o inchaço, a inflamação e a dor. Se você puder evitar, não opere sua vesícula biliar. A vesícula biliar é um órgão em forma de saco, parecida com uma pera, localizada abaixo do lobo direito do fígado. Sua função é armazenar a bile, líquido produzido pelo fígado que atua na digestão de gorduras no intestino. Um tratamento caseiro que pode ser usado para pedra na vesícula é o chá de bardana e boldo, que ajuda a reduzir a inflamação da vesícula e eliminar as pedras. Porém, a pessoa deve avisar ao médico sobre o tratamento caseiro, e este só deve ser feito quando não há sintomas presentes, como a dor abdominal. As fezes verdes são mais comuns quando o intestino está funcionando muito rápido e não tem tempo suficiente para digerir corretamente os sais biliares, como acontece durante situações de estresse, diarreia por infecções bacterianas ou em crises do intestino irritável, por exemplo. Fezes verdes causadas por infecções As infecções por bactérias e vírus que provocam um trânsito intestinal acelerado também podem ser a causa das fezes verdes. Geralmente, as verminoses mais comuns que provocam esverdeamento das fezes são giárdia, salmonella e rotavírus. De cada 100 pacientes submetidos à colecistectomia, 15-20 apresentarão sintomas de diarreia. O principal motivo é um influxo contínuo de ácidos biliares no intestino, uma vez que não há mais a presença da vesícula biliar para armazenar a bile. Artigos Tendências +Populares Perguntado por: Benedita Luciana de Correia | Última atualização: 14. April 2022 Pontuação: 4.9/5 (22 avaliações)
Fezes pálidas e urina escura Assim, quando a vesícula não consegue liberar essa substância para o intestino devido à presença das pedras, as fezes tendem a ficar mais claras. Ao mesmo tempo, o excesso de bilirrubina é eliminado pela urina, deixando-a com uma coloração mais escura. Quem tem pedra na vesícula faz muito cocô? Quem tem pedras na vesícula passa a ter diarreira com mais frequência, principalmente ao comer alimentos gordurosos. Com as pedras, a produção da bile, que deveria digerir normalmente as gorduras, fica alterada e não ajuda na digestão como deveria.Como é a diarreia de pedra na vesícula? Se a bile não encontrar os alimentos a gordura não será digerida, o que é uma causa de diarreia. Nesse caso, há aumento do número de evacuações e as fezes se tornam amolecidas ou aguadas, sendo bastante volumosas. Além disso, é possível observar gotas de gordura na água do vaso sanitário após a defecação. Quem tem pedra na vesícula peida muito? Não diretamente, mas pode causar desconforto abdominal semelhante ao de gases, ou interferir na digestão de gordura levando a formação de gases. Não, cálculos na vesícula podem causar dor, desconforto abdominal principalmente quando se ingere dietas ricas em gordura, porém flatulência não tem relação. Como saber se estou com problema na vesícula? Sintomas de vesícula inflamadaDor aguda no lado direito do abdome.Febre quase sempre baixa, em torno de 38ºC.Sensação de náuseas.Vômitos frequentes.Icterícia, que é a coloração amarelada da pele e da esclera (parte branca dos olhos)Emagrecimento. Quais os sintomas da PEDRA NA VESÍCULA? 22 questões relacionadas encontradas Sintomas de pedra na vesícula Dor forte no lado direito do abdômen ou na parte central do abdômen, abaixo do esterno; Dor nas costas do lado direito, entre as omoplatas ou no ombro direito; Náuseas e vômitos, agudizados com ingestão de alguns tipos de alimentos. Suspeitas da pedra na vesícula O ultrassom, geralmente é o mais comum para detectar a pedra na vesícula. Porém, há a possibilidade de fazer exames como a ressonância magnética ou ainda a tomografia computadorizada. Algumas pedras podem ir parar no intestino e outras ficam retidas nos ductos biliares ou voltam para a vesícula. Gases, abdômen inchado, azia e má digestão indicam que há algo errado no processo de digestão. Um dos motivos pode ser o baixo fluxo de bile, devido a pedras localizadas na vesícula ou nos ductos biliares. Olá! Não existe uma restrição à atividade sexual. Deve ser considerado em todas as atividades no pós operatório o tipo de esforço que será feito: leve, moderno ou grande. A vesícula biliar é responsável por armazenar a bile, um líquido esverdeado que ajuda na digestão das gorduras. No momento da digestão, a bile atravessa os canais biliares e chega ao intestino, mas a presença de pedras pode bloquear esse caminho, causando inflamação da vesícula e dor. "O rompimento da vesícula biliar assemelha-se ao apendicite, pondo o paciente em risco de morte devido à possibilidade de infecção generalizada", explicou o cirurgião da Santa Casa de Macaé, Renato Rezende. A diarreia pós-colecistectomia se dá pelo aumento da quantidade de bile (contendo sais biliares) disponível no intestino, uma vez que o armazenamento da bile ocorre na vesícula biliar. Em algumas situações, após a retirada da vesícula o paciente apresenta uma diarreia que pode ser de curta duração ou não. Além disso, pessoas que tenham removido a vesícula biliar, também podem ter as diarreia verde, porque como a bile produzida no fígado não é armazenada na vesícula biliar, vai passando para o intestino, conferindo assim uma coloração verde às fezes. Relação sexual entra nas mesmas recomendações de atividade física. É recomendado ao menos 7-10 dias de repouso mais acentuado no pós-operatório. Atividades de maiores esforços abdominais, como musculação, esportes de impacto, o recomendado seria entre 60-90 dias. Em torno de 7 a 14 dias já é possível voltar a ter relações sexuais, o tempo pode ser maior ou menor a depender da via cirúrgica. Fiz cirurgia da vesícula aberta hoje ta com 13 dias. Quanto a atividade sexual, não há contraindicação.. deve-se apenas ter cuidado ao realizar para que não haja grande esforço no abdômen. Inchaço abdominal Com os prejuízos causados ao processo de digestão pela falta da bile - pois a vesícula não consegue liberar essa substância -, há uma maior tendência para a formação de gases, que deixam a barriga inchada. 5 formas para eliminar gases intestinais rapidamentePressionar o abdômen. Para se livrar rapidamente dos gases intestinais uma boa forma consiste em comprimir o abdômen. ... Fazer uma massagem abdominal. ... Tomar chás contra gases. ... Tomar um suco laxante. ... Usar um remédio de farmácia. Seu principal componente é a água, mas vale a pena destacar também o colesterol, os sais biliares e os bilirrubinatos. Essa solução, como todas as outras, quando fica saturada, se precipita. Se colocarmos um pouquinho de açúcar num copo com água e misturarmos bem, ele se dissolve completamente. Para aliviar a dor, faça uma fomentação quente durante 15 minutos na área da vesícula biliar, seguido por uma fricção com gelo. Repita este processo 3 vezes. Isto irá reduzir o inchaço, a inflamação e a dor. Se você puder evitar, não opere sua vesícula biliar. A vesícula biliar é um órgão em forma de saco, parecida com uma pera, localizada abaixo do lobo direito do fígado. Sua função é armazenar a bile, líquido produzido pelo fígado que atua na digestão de gorduras no intestino. Um tratamento caseiro que pode ser usado para pedra na vesícula é o chá de bardana e boldo, que ajuda a reduzir a inflamação da vesícula e eliminar as pedras. Porém, a pessoa deve avisar ao médico sobre o tratamento caseiro, e este só deve ser feito quando não há sintomas presentes, como a dor abdominal. As fezes verdes são mais comuns quando o intestino está funcionando muito rápido e não tem tempo suficiente para digerir corretamente os sais biliares, como acontece durante situações de estresse, diarreia por infecções bacterianas ou em crises do intestino irritável, por exemplo. Fezes verdes causadas por infecções As infecções por bactérias e vírus que provocam um trânsito intestinal acelerado também podem ser a causa das fezes verdes. Geralmente, as verminoses mais comuns que provocam esverdeamento das fezes são giárdia, salmonella e rotavírus. De cada 100 pacientes submetidos à colecistectomia, 15-20 apresentarão sintomas de diarreia. O principal motivo é um influxo contínuo de ácidos biliares no intestino, uma vez que não há mais a presença da vesícula biliar para armazenar a bile. A presença de pedras na vesícula é uma condição que afeta muitas pessoas, gerando desconforto e diversas complicações. Um aspecto interessante é que, em alguns casos, essas pedras podem ser expelidas naturalmente pelo organismo, saindo pelas fezes. Neste artigo, vamos explorar como isso ocorre, quais são os sintomas associados e as opções de tratamento disponíveis, oferecendo uma visão clara e informativa sobre esse fenômeno. Como identificar se a pedra da vesícula foi expelida nas fezes? A observação das fezes pode ser um indicativo importante sobre a presença de pedras na vesícula. Mudanças na coloração, como fezes mais claras ou muito soltas, podem sinalizar a ausência de bile, essencial para a digestão adequada das gorduras. Esses sintomas não devem ser ignorados, pois podem refletir problemas de saúde que necessitam de atenção médica. Além da coloração, a presença de muco nas fezes também pode ser um alerta sustancial. Se você notar qualquer alteração que se desvie do seu padrão habitual, é fundamental consultar um profissional de saúde. A detecção precoce de problemas relacionados à vesícula biliar pode facilitar o tratamento e evitar complicações mais sérias. Qual é a cor das fezes de uma pessoa com pedra na vesícula? A presença de pedras na vesícula biliar pode afetar a digestão e a coloração das fezes. Quando os cálculos bloqueiam o fluxo da bile, a gordura dos alimentos não é adequadamente digerida, resultando em episódios de diarreia. Esse processo interfere na absorção dos nutrientes, levando a alterações visíveis na aparência das fezes. Além disso, a bilirrubina, um pigmento produzido pela degradação da hemoglobina, é expelida pelo intestino e contribui para a coloração das fezes. Em casos de problemas como a presença de pedras na vesícula, as fezes tendem a apresentar uma cor escura, próxima ao marrom, refletindo a dificuldade do corpo em processar adequadamente os alimentos. O que podem ser as pedrinhas nas fezes? As pedrinhas nas fezes podem ser um sinal de que o organismo está lidando com um excesso de substâncias como colesterol ou bilirrubina. Quando a bile, que é responsável por emulsificar as gorduras, apresenta uma composição desequilibrada, ela pode acabar se solidificando ao longo do trato digestivo. Esse processo pode resultar na formação de cálculos que, ao serem eliminados, aparecem como pequenas pedrinhas nas fezes. Antes e Depois da Cirurgia de Fimose: O Que EsperarA presença dessas pedrinhas pode estar relacionada a distúrbios na digestão ou na absorção de gorduras. Em situações onde há uma produção excessiva de bile, o corpo pode não conseguir processar adequadamente esses compostos, levando à formação dos cálculos. Isso ocorre frequentemente em pessoas com dietas ricas em gorduras ou que apresentam problemas de saúde que afetam a função hepática. É importante prestar atenção a esses sinais, pois a formação de cálculos pode indicar condições mais graves, como doenças da vesícula biliar ou alterações no fígado. Consultar um médico é essencial para que sejam realizados exames apropriados e que o tratamento adequado seja iniciado, garantindo assim a saúde digestiva e o bem-estar geral. Entenda o Processo: Da Formação à Eliminação A formação de resíduos é uma consequência inevitável das atividades humanas, seja na indústria, no comércio ou em casa. Desde o momento em que um produto é fabricado até seu descarte, cada etapa do ciclo de vida gera materiais que podem impactar o meio ambiente. Compreender como esses resíduos se formam é fundamental para desenvolver estratégias eficazes de manejo e redução. A conscientização da população sobre a importância da reciclagem e da reutilização é um passo essencial nesse processo. Uma vez que os resíduos são gerados, o gerenciamento adequado se torna essencial. Isso envolve a coleta, o transporte e a triagem, que são etapas essenciais para garantir que os materiais sejam encaminhados para as destinações corretas. A separação dos materiais recicláveis, orgânicos e não recicláveis ajuda a minimizar o volume de lixo enviado aos aterros. Além disso, práticas como a compostagem e a doação de itens em bom estado podem contribuir consideravelmente para a redução do desperdício. Injeção Eficaz para Rimite Alérgica: Solução e AlívioPor fim, a eliminação dos resíduos deve ser realizada de forma responsável e sustentável. A incineração e a disposição em aterros controlados são algumas das opções disponíveis, mas é vital que essas práticas sejam acompanhadas por políticas públicas que incentivem a economia circular. Promover a educação ambiental e a participação da comunidade no gerenciamento de resíduos é essencial para garantir um futuro mais limpo e saudável. Assim, entender todo o processo, da formação à eliminação, é um caminho claro para a construção de um planeta mais sustentável. Sintomas e Tratamentos: O Que Você Precisa Saber Os sintomas de diversas condições de saúde podem variar amplamente, mas alguns sinais comuns, como fadiga, dor persistente e alterações no apetite, merecem atenção especial. É fundamental que os indivíduos estejam atentos a essas manifestações, pois elas podem indicar desde problemas temporários até condições mais sérias que exigem avaliação médica. Reconhecer esses sintomas precocemente é um passo essencial para garantir um diagnóstico adequado e um tratamento eficaz. No que diz respeito aos tratamentos, as opções podem incluir desde intervenções simples, como mudanças na dieta e exercícios físicos, até terapias mais complexas, como medicamentos e procedimentos cirúrgicos. A escolha do tratamento ideal deve ser sempre feita em conjunto com um profissional de saúde, que poderá avaliar as necessidades específicas de cada paciente. Investir na saúde é essencial, e compreender os sintomas e as opções de tratamento disponíveis é o primeiro passo para uma vida mais saudável e equilibrada. Prevenção Eficaz: Dicas para Proteger Sua Saúde Biliar A saúde biliar é fundamental para o bem-estar geral, e adotar medidas preventivas pode fazer toda a diferença. Comece incorporando uma dieta rica em frutas, vegetais e grãos integrais, enquanto limita o consumo de gorduras saturadas e açúcares. A prática regular de exercícios físicos não só ajuda a manter o peso adequado, mas também favorece o funcionamento do fígado e da vesícula biliar. Além disso, a hidratação adequada é essencial: beba água ao longo do dia para ajudar na digestão e na eliminação de toxinas. Realizar exames regulares com um profissional de saúde também é essencial para monitorar sua condição biliar e identificar possíveis problemas precocemente. Com pequenas mudanças no estilo de vida, é possível garantir uma saúde biliar robusta e prevenir complicações no futuro. Causas e Tratamentos para Doros Fortes no Pulmão A passagem de pedras na vesícula pelas fezes é um fenômeno que, embora possa parecer alarmante, ocorre em muitos casos sem grandes complicações. Compreender esse processo e suas implicações pode ajudar a desmistificar temores e promover uma abordagem mais tranquila em relação à saúde biliar. Manter hábitos saudáveis e buscar orientação médica são passos essenciais para prevenir e tratar problemas relacionados à vesícula, garantindo assim uma vida mais equilibrada e sem preocupações.